



GÜNEŞ HOTEL MERTER
SÜRDÜRÜLEBİLİRLİK
RAPORLAMASI
2024

1. Tesis Tanıtımı ve Tesis Özellikleri

Otel İsmi: GÜNEŞ HOTEL MERTER

Telefon: +(90) 212 483 30 30

E-mail: info@guneshotel.com.tr

Adres: A.Nafiz Gürman mah. Nadide cad. Günay sok. No:1
Güngören/İstanbul

Kategori: 4 yıldızlı otel

Sezon: 12 ay açık

Lokasyon: Kentin CNR ve IFM gibi fuar alanlarına ve Cevahir ve Zorlu Center gibi önemli alışveriş merkezlerine yakın olup, İstanbul Havalimanı'na 33 km mesafededir.

Açılış Yılı: 1988

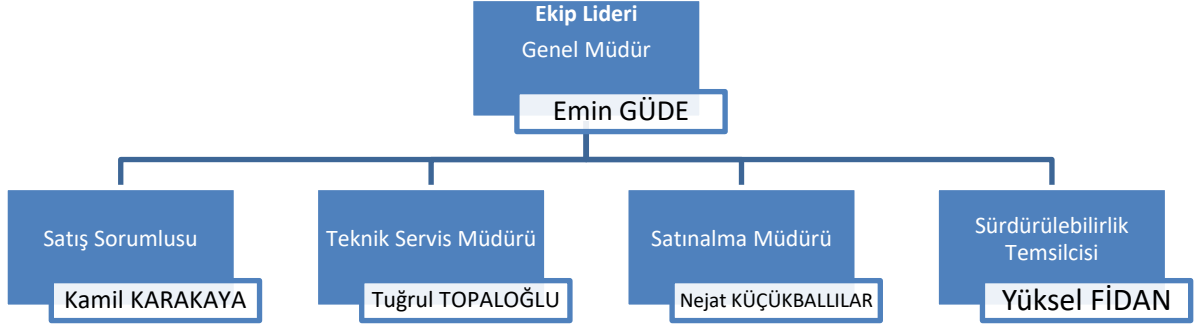
En yakın Havalimanı: İstanbul Havalimanı 30 km

Ulaşım: M1 Metro, T1 Tramvay, Metrobüs istasyonları 300 m mesafede
Araba Kiralama / Havalimanı Transfer Hizmetleri

Açıklama: Güneş Hotel Merter, business konseptiyle iş konaklamalarında olduğu kadar, toplantı ve tatil amaçlı seyahat eden diğer misafirlerine de 4 yıldızlı konaklama seçenekleriyle çok özel ayrıcalıklar vadediyor.

Rahatınız için tasarlanan 130 odası, yoğun iş temposundan sıyrılıp hem fiziksel hem de ruhsal olarak dinlenebileceğiniz SPA olanakları, tüm toplantı ve davetlerinizde kullanabileceğiniz balo / workshop salonları, dünya mutfağından tadına doyum olmaz lezzetleri tadabileceğiniz restoran ve barları ile misafirlerini özel bir dünyaya davet ediyor.

2. Sürdürülebilirlik Ekibi



3. Çevre Etkilerinin Azaltılması

ÇEVRE YÖNETİMİ

Tesiste atık ayrıştırma noktaları belirlenmiş olup ayrıştırma kutuları temin edilmiştir. Tehlikeli ve tehlikesiz atık geçici depolama alanları belirlenmiş ve kanunen gerekli tüm önlemler alınmıştır. Personele atık yönetimi ve sürdürülebilirlik konulu eğitimler verilmiştir. Temel Seviye Sıfır Atık belgesi alınmıştır.

ATIK YÖNETİMİ

Güneş Hotel Merter olarak uyguladığımız Atık Yönetimi Sistemimizde öncelikli amacımız atık miktarını azaltmak, oluşan atıklarımızı iyi yöneterek çevreye en az zarar ile bertarafını sağlamak ve geri kazanılabilir olanları tekrar kazanmaktır.

Geri Kazanılabilir Atıklar

Atık üretimimizi kaynağında azaltmak için çeşitli çalışmalar yapıyor, misafirlerimizi ve çalışanlarımızı geri dönüşüm programına katılmayı teşvik ediyoruz. Sıfır atık projesi kapsamında renk kodlarına göre atık ayrımını yapmaktayız.

Personellerimize atık ayrımı hakkında eğitimler verilmektedir.

- Geçici tehlikesiz atık depolama alanımızda plastik, kâğıt- karton, metal, cam, organik atıklar ayrı ayrı istiflenerek atıklarımız, daha sonra geri dönüşümünün sağlanması amacıyla Güngören Belediyesine teslim edilir.
- Mümkün olduğu kadar tek kullanımlık ürünler yerine büyük ambalajlı kutu ve kova ürünler satın alınarak ambalaj atığı azaltılmıştır.

- Personel alanlarında su arıtma özellikli sebiller kullanılarak tek kullanımlık su tüketimi azaltılmaktadır.
- Mümkün olduğu kadar tek kullanımlık kahvaltılık ürünler yerine büyük ambalajlı kutu ve kova ürünler satın alınarak ambalaj atığı engellenmektedir.
- Genel alan tuvaletlerinde, personel el yıkama lavabo ve tuvaletlerde tekrar doldurulabilir sabunluklar kullanılmaktadır.
- Kâğıt tüketimimizi azaltmak için mümkün olduğunca yazışmalarımızı ve duyurularımızı mail ortamında yapıyoruz. Kullanmak zorunda olduğumuz kâğıtları ise geri kazanılmış ürünlerden seçiyoruz.
- İşletmemizde yayımlanan tüm dokümanlara departman yöneticileri dijital olarak ulaşabilmektedir.
- Talimatlar, prosedürler, memorandumlar, iç yazışmalar ve yapılan güncellemeler e-mail olarak departmanlara duyurulmaktadır.
- Elektronik ortamda takibi yapılması mümkün olan kayıtlar baskıya alınmayarak, personel bilinci için gerek iç gerek dış eğitimler vermeye devam edecektir.
- Gıda üretim ve sunum alanlarında atık cinslerine göre kaynağında ayrıştırma yapılacaktır.

Tehlikeli Atıklar

- Tesisimizde oluşan tehlikeli atıkların çevreye zarar vermeden bertaraf edilmesini sağlamaktayız. Atıklar, geçici depolama alanında saklanarak daha sonra lisanslı firmalar tarafından bertaraf edilir.
- Tesisimizde tehlikeli atıklar için ayrı Tehlikeli Atık alanı bulunmaktadır.
- Tehlikeli atıklarımız basınçlı kaplar, kimyasal şişeleri, kablolar, piller, floresanlar, bitkisel atık yağlar, boya ve tiner kutuları, spreylere vb.) mevzuat ve yasalara uygun şekilde istiflenmektedir.
- Kızartma amacı ile kullanılan bitkisel yağlarımız Polar Madde Ölçüm Kiti ile Serbest Polar Madde yüzdeleri ölçülerek değişimi yapılmaktadır. Polar madde değeri yüksek çıkan bitkisel atık yağlarımız, geçici olarak tehlikeli atık alanımızda depolanmakta ve daha sonra geri dönüştürmek üzere lisanslı firmaya verilmektedir.
- Atık piller için tesisimizin farklı noktalarında Pil Toplama kutuları oluşturulmuştur. Oluşacak pil atıkları TAP derneğine gönderilmektedir.

SU TÜKETİMİ

Sağlık, hijyen ve misafir memnuniyeti konularından ödün vermeden genel su tüketimini azaltmak amacıyla su tasarrufu sağlayan donanımlar kullanıyor; misafir odalarına su tasarrufu ile ilgili bilgilendirici stiker (directory) asıyor ve çalışanlarımızı bu konuda eğitiyoruz.

Otelimizde su tasarrufu ile ilgili aşağıdaki çalışmalar yapılmakta ve sürekliliği sağlanmaktadır:

- Musluk ve duşlarda su debisini düşüren perlatör kullanılmıştır.
- Su depolarımızda invertörlü su pompaları, sensörlü musluklar, yağmurlama sistemli tepe duşları, depo ve denge tanklarında dolma ve taşma engelleyen şamandıra sistemi fark basınç sensörleri, selenoid vanalar ve çekvalfler tercih edilmiştir.
- Tuvaletlerde tasarruflu ve/veya ikili sifon sistemi kullanılmaktadır.
- Ortak alanlardaki tuvaletlerde fotoselli musluklar ve sensörlü pisuarlar kullanılmaktadır.

- Odalar, spa ve personel duş alanlarında sıcak su gelmesini beklememek ve suyun boşa akıtılmaması için re-sirkülasyon hattı bulunmakta ve aktif olarak çalışmaktadır.

Su tüketiminin azaltılması için çalışmalar

- Tüm bataryaların perlatörleri temizlenerek su debileri yüksek olanlar azaltılarak büyük ölçüde tasarrufa gidilmesi planlanmaktadır.
- Isıtma suyundaki verimin azalmaması için izolasyon yapılmıştır.
- Çamaşırhane personeline sürekli olarak değil biriktirerek yıkama yapması bildirilmiş olup, çamaşırhane alanına süzme sayaç takılarak takip edilecektir.
- Mutfakta yıkama alanında süzme sayaç takılarak su tüketiminin azaltılması için gerekli takip yapılacaktır.
- İçme suyu arıtma sistemi oluşturulmuş olup sistem musluklara bağlanmıştır. Bu şekilde damacana su kullanılmamaktadır.

ENERJİ TÜKETİMİ

Satın aldığımız tüm elektronik ürünlerin enerji tasarruflu olmasını tüm çalışanlarımızın enerji tasarrufu konusunda eğitim almasını hedeflemekteyiz.

Otelimizde enerji tasarrufu ile ilgili aşağıdaki çalışmalar yapılmakta ve sürekliliği sağlanmaktadır.

- Yenilenebilir enerji iklimlendirme faydası olarak otel odalarımızda güneş ışınlarını reflekte eden temperli pencere camları tercih edilmiştir.
- Gün ışığından maksimum faydalanmak üzere lobby ve genel alanlarda dış cephe cam kaplama uygulaması yapılmıştır.
- Otellimizde enerji tasarruflu ampuller ya da LED ışıklar kullanılmaktadır.
- Ortak alanlardaki tuvaletlerde, koridorlarda, personel bölgelerinde, odalarda ve zemin katlarda aydınlatma için sensörler kullanılmaktadır.
- Dış aydınlatmalar zamanlayıcılarla kontrol edilmektedir.
- Odalarımızda elektronik anahtar kartlar kullanılmaktadır.
- Enerji tüketimi ile ilgili talep edilen cihazların A+++ sınıfı ürün grubu olması tercih edilmektedir.
- Isıtma ve soğutma cihazlarının yerleşimi enerji verimliliğini azaltmayacak şekilde planlanmaktadır.
- Ana giriş kapısında hava perdesi kullanılmaktadır.
- Boş odalarımızda perdeler yaz aylarında kapalı tutulmaktadır.
- Odalarımızda mini barlarımız enerji tasarrufu sağlamak amacıyla ısı kaynağından uzak olacak şekilde konumlandırılmıştır.
- Talep etmeyen misafirlerimizin odalarındaki linen malzemeleri gün aşırı değiştirerek yıkama / kurutma / transfer kaynaklı elektrik tüketimini düşürmekteyiz.

Enerji tüketiminin azaltılması için yapılan çalışmalar

- Boiler ve eşanjör sistemlerimizin bakımının yaz aylarında yapılması planlanmıştır.
- Mutfak personellerine doğalgaz ile çalışan fırınların kullanma talimatı eğitimleri verilmektedir..

- İklimlendirme tasarrufu için dış cephe izolasyon ve tesisat yalıtım çalışmaları yapılmıştır.

KİMYASAL TÜKETİMİ

Kimyasal maddeler hayatımızda birçok alanda kullandığımız, hayatımızı kolaylaştıran ancak zararlı etkileri ile olumsuz sonuçlara da neden olabilen maddelerdir.

Tesisimizde bakım-onarım faaliyetlerinde ve temizlik faaliyetlerinde kimyasal kullanımı söz konusudur.

Çevreyi dikkate alarak temizlik yapmak, uygun hijyen koşullarını sağlayarak temizleyebilmek ve aynı zamanda sağlığı ve çevreyi mümkün olduğu kadar az olumsuz etkilemek anlamına gelir.

Çevreye verilecek zararlar, sadece çevreye uyumlu temizlik ürünleri kullanarak değil aynı zamanda bu ürünleri tasarruflu kullanarak ve dozajını iyi ayarlayarak da en aza indirilebilir. Böylelikle kimyasalların çevreye toplam zararı önemli ölçüde azaltılabilir.

Kullandığımız tüm kimyasalların onaylı, etiketli ve uygun ambalajlarda olması, MSDS'lerin (Malzeme Güvenlik Bilgi Formu) tarafımıza ulaşmış olması önceliğimizdir.

Satın alınan departman tarafından kimyasalların kullanımı, MSDS'leri içerisindeki bilgiler, kullanım miktarı ve yöntemleri, kişisel koruyucu donanım bilgilendirmeleri kimyasalı kullanacak çalışanımız eğitilmektedir.

Kimyasal depolarımız çevreye zarar verebilecek sızıntı, dökülme vb. durumlara karşı gerekli önlemler alınmış şekildedir.

Kimyasal depolama kimyasalın cinsine, üretici firmanın depolama talimatına ve yönetmeliklere uygun olarak yapılır.

Kimyasalların güvenli bir şekilde bertaraf edilmesi için ilgili firmalarla çalışıyor ve içerisinde az miktarda bile kimyasal bulunan tehlikeli kimyasal kutularımızı lisanslı firmalar aracılığıyla bertaraf ediyoruz.

Kimyasal kullanım miktarlarımızı kontrol ediyor, boşa ve yanlış kimyasal kullanımını engellemek için personel eğitimleri veriyoruz.

Mümkün olduğunca konsantre ürünler tercih ediyoruz.

Dışarıdan hizmet aldığımız haşere mücadele firmasının kullandığı ilaçların insan sağlığına ve çevreye zarar vermeyen ürün olduğunu garanti altına alıyoruz.

Doğal tedbirlerden (sinek tutucu, yapışkanlı kağıt vb.) daha fazla yararlanmaya çalışıyoruz.

4. Personel ve Çalışma Hayatı

Güneş Hotel Merter olarak;

- Genç ve kadın çalışanların sektörde olmasını destekliyoruz.
- Dinamik hizmet anlayışımız ile genç çalışanlarımızın istihdamına özen göstererek, her yıl arttırmayı hedeflediğimiz lise/üniversite stajyerlerimizin olumlu katkılarını her daim hissediyoruz.
- Stajyer öğrencilerimizi tüm hassasiyetimizle eğiterek sektöre kazandırmak ve başarılı olan öğrencilerimizin otelimizde istihdamını sağlamak için çabalıyoruz.
- Kadın çalışan sayısının artırılması ve yerel istihdamın desteklenmesi başlıca hedeflerimiz arasında yer almaktadır.

Yerel halkın istihdamını sağlamakla birlikte çalışanlarımızın %90 'ı çevre ilçelerde ikamet etmektedir.

Personellerimize Sunulan Olanaklar

- İsimlik ve Soyunma Dolabı Kullanımı; İsimlik, soyunma odasında dolap verilmektedir
- Çamaşırhane Kullanımı; İş üniformaları ücretsiz olarak temizlenmektedir.
- Personel Yemekhanesi Personellerimiz için yemekhane ücretsizdir.
- Personel Doğum Günü Kutlaması; Her ay o ay içinde doğan personellerimizin doğum günleri kutlanmaktadır.
- Özel Gün Kutlamaları Yılın belli özel günleri için küçük kutlamalar yapılmaktadır.
- Personele Ramazan Paketi Uygulaması; Her yıl ramazan ayında personellerimize ramazan paketi verilmektedir.
- Stajyer; Otelimizde lise /üniversite öğrencilerine staj imkânı sunulmaktadır.

Personel memnuniyeti düzenli olarak ölçülmekte ve her yıl memnuniyet oranını arttırmayı hedeflemekteyiz.



Ankete toplamda 60 personel katılmıştır. Anketin Sonucuna göre de çalışanların %85'şi gayet memnun, %14'ü orta derecede memnun, %1'te ankete katılmayan veya kararsız olarak sonuçlanmıştır.

Olumlu	85,18%
Orta Derece Olumlu	13,42%
Kararsızlar ve Katılmayan	1,40%



PERSONEL EĞİTİMLERİ VE TATBİKATLARI

Yönetim tarafından her departman yöneticisine aylık olarak eğitim hedefi verilmekte ve eğitim etkinlik ölçümleri

Kalite Yönetimi tarafından kontrol edilerek muhafaza edilmektedir.

İşletmemizin İSG uzmanı tarafından yıllık eğitim planı hazırlanmakta ve yönetim onayına sunulmaktadır.

Onaylanan eğitim planının yıl içerisinde kontrollü bir şekilde gerçekleştirilmesi hedeflenmektedir.

Planlanan yasal eğitimler ise yetkili kuruluşlar tarafından verilmekte, çalışanlar böylelikle sertifikalandırılmaktadır.

Çevre danışmanımız tarafından periyodik olarak verilen eğitimlerle tüm çalışanlarımızın Çevre Yönetimi konusunda bilinçlendirilmesi sağlanmaktadır.

Çevre ve Sürdürülebilirlik Eğitimi

İş Güvenliği ve Yangın Eğitimi







5- Sürdürülebilirlik Kapsamında Yapılan ve Planlanan Sosyal Çalışmalar

- Yönetim kurulu başkanımız tarafından yaptırılan “Belma Güde İlköğretim Okulu” ihtiyaçları takip edilmekte ve gerekli durumlarda yardım yapılmaktadır.
- Oluşan tekstil atıklarının hayvan barınaklarına yollanması planlanmaktadır.
- Misafir ve çalışanların bilinçlendirilmesini takiben, çevre okullarda öğrenciler için bilinçlendirme çalışmaları planlanmaktadır.
- Kurtaran ev hayvan barınaklarına mama yardımı yaparak sokak hayvanları için bilinçlendirme çalışmaları yapıyoruz.



- Engelliler için özel oda ve asansör ayrılmıştır. Engelliler için özel alanlarda WC ve lobi kısmında yedek olarak tekerlekli sandalye bulundurulmaktadır.



BİYOÇEŞİTLİLİĞİN KORUNMASI EYLEM PLANIMIZ

- Geleceğimiz için kullanılan kimyasallar, güneş kremleri, şampuanlar, ilaçlamada kullanılan ürünleri satın alırken çevreye duyarlı olan ürünleri tercih ediyoruz.
- Siz değerli misafirlerimizin de kullandığı tüm ürünleri doğa dostu ve çevre etiketli ürünleri tercih etmesini temenni ediyoruz.
-



- Yaban hayatı ve çeşitliliği koruma adına avlanması yasak olan canlılara menülerimizde yer vermiyor, tüm canlılarının yaşama hakkını gözetiyoruz.

KORUNAN ALANLARDA DOĞA TURLARI VE DİĞER ALAN KULLANIMLARI İÇİN UYULMASI ZORUNLU KURALLAR

- 1- Doğa turları Ülkemizin tüm doğal alanlarını gezmek, görmek, tanımak ve tanıtmak gibi amaçlarla organize olarak düzenlenen etkinlikler olup; kaynakların sürdürülebilirliği, etkin yönetimi ve korunması, ziyaretçi güvenliği ile birlikte ziyaretçilerin yönlendirilmesi, ziyaretçi ihtiyaç ve beklentilerinin karşılanabilmesi amacıyla her türlü etkinlik düzenleyicileri, idareden izin almak zorundadır.
- 2- İzin başvuruları şahsen ve posta, fax, elektronik posta ile Doğa Koruma ve Milli Parklar Genel Müdürlüğüne veya İl Müdürlüklerine yapılır, başvurular 10 (on) iş günü içerisinde sonuçlandırılır.
- 3- Tur öncesinde “doğada uyulması gereken kurallar” etkinliği düzenleyenler tarafından katılımcılara/ziyaretçilere dağıtılır ve kurallara uyulması sağlanır.
- 4- Korunan alanlar içerisinde nadir, endemik, nesli tehlikede veya tehlikeye düşebilecek doğal bitki türlerine hiçbir şekilde zarar verilemez. Bu türler toplanamaz, sökülemez ve bazı parçaları kesilemez, yabani hayvanların yumurtaları toplanamaz ve yuvaları bozulamaz.
- 5- Nesli tükenme tehlikesi altında olan türlerin kesin koruma altına alındığı alanlarda ve genel güvenlik açısından girilmesi sakıncalı bölgeler ve yerlerde turlara izin verilemez.
- 6- Tur gezileri esnasında kuşlara zarar verecek faaliyetlerde bulunulamaz (Bireyler rahatsız edilemez, yuva ve yavrulara dokunulamaz ve hiçbir gerekçe ile doku ve kan örnekleri alınamaz). Kuşların üreme dönemlerinde kuş gözlemi yapılamaz ve görüntü alınamaz.
- 7- Profesyonel amaçlı fotoğraf ve film çekimleri Bakanlıktan gerekli izinler alınmadan yapılamaz.
- 8- Yabancı ziyaretçiler için Türkiye’de av turları, fotoğraf ve film çekimleri ile av yaban hayvanı gözlem turları yaptıracak seyahat acenteleri Bakanlıktan av turizm belgesi almak zorundadırlar.(4915 sayılı yasanın 15. Maddesi)
- 9- Turlarda, fotoğraf ve film çekimlerinde uygulanacak ücretler ve süreler her yıl başında Genel Müdürlükçe belirlenir ve duyurulur.
- 10- Turlar sırasında görülen veya karşılaşılan yaban hayvanları ürkütülemez ve takip edilemez. Tur güzergahı, görülen hayvanın gittiği yönde olması durumunda uygun bir süre beklenilir ve yaban hayvanını ürkütecek, rahatsız edecek kadar yaklaşmamaya özen gösterilerek daha yavaş bir şekilde güzergaha devam edilir.
- 11- Ziyaretçi güvenliği için İdare gereken uyarıyı yapar ve diğer gereken önlemler etkinliği düzenleyenler tarafından alınır.
- 12- Her ne suretle olursa olsun, ziyaretçiler ürettikleri çöpleri geri götürmek zorundadırlar.
- 13- Turlar sırasında gürültü yapılması ve yüksek sesli müzik dinlenilmesi yasaktır.
- 14- Alanları kirletici, floraya zarar verici ve faunayı rahatsız edici hiçbir etkinlikte bulunulamaz.
- 15- Alanlarda ateş yakılamaz.
- 16- Sulak alanlarda su rejimini etkileyecek hiçbir faaliyette bulunulamaz.
- 17- Sulak alanlara hangi amaçla olursa olsun yabancı tür atılamaz, bırakılamaz ve sulak alanlardan tür toplanamaz.

6- Sürdürülebilirlik Kapsamında Yapılan Kültürel Çalışmalar

- Kültürel mirası koruma derneğine maddi ve manevi desteklerimizi sürdürüyoruz.



- , Türk kahvesi sunumları ve Türk yemekleri günlerimiz ile tanıtıcı faaliyetler yapılmaktadır.



DİĞER ÇALIŞMALAR

- Misafir memnuniyet anketlerimiz ile sürdürülebilirlik uygulamalarımızı geliştirmeye çalışıyoruz.

SORULAR	MİSAFİR MEMNUNİYET ANKETİ ANALİZ TABLOSU						Verilen Cevap Sayısı	Memnuniyet oranı (%)
	1	2	3	4	5			
1. Giriş ve Çıkış işlemlerinde misafirperverlik ve güler yüz nasıl buldunuz ?	0	1	1	9	21	32	89,06%	
2. Tatil süresi boyunca otel personelimizin tutumu	0	1	3	5	23	32	89,06%	
3. Odaların temizliği ve konforu	0	0	1	9	22	32	91,41%	
4. Genel alanların temizliği	1	1	3	14	13	32	78,91%	
5. Kahvaltı büfesi çeşitliliği	0	0	2	11	19	32	88,28%	
6. Yemeklerin Kalitesi ve Lezzeti	0	1	1	11	19	32	87,50%	
7. Çevre düzenlemeleri ve Peyzaj	0	2	7	12	11	32	75,00%	
8. Sürdürülebilirlik Politikamızı incelediniz mi?	1	3	2	8	18	32	80,47%	
9. Sürdürülebilirlik uygulamalarından memnun kaldınız mı?	1	0	4	10	17	32	82,81%	
10. Konaklamanız sürecinde sürdürülebilirlik yolculuğumuza sağladığınız katkıyı nasıl puanlarsınız? (Havlu ve çarşaf Değişimi, buket malzeme kullanımı, enerji tasarrufu vb.)	0	0	4	9	19	32	86,72%	
	3	9	28	98	182	53,3333	84,92%	

- Destinasyon çalışmaları kapsamında TÜROB üyeliğimizi sunmaktan mutluluk duyuyoruz. Sektörel gelişim ve sürdürülebilir turizmin büyümesi için çalışmalarımızı sürdürüyoruz.



- Yerel halkın desteklenmesi kapsamında yerel istihdamını her yıl arttırmayı planlıyoruz. Ayrımcılığa uğrayabilecek grupların istihdamını arttırarak yönetici pozisyonlarında da tüm gruplara yer veriyoruz.